



Soluzioni Bluetooth® Serie "ST"

KB-ST-FB

KP-ST-FBT

KP-ST1-FB

KP-ST-QF

CONTROLLO ACCESSI SICURO E INTUITIVO ATTRAVERSO SMARTPHONE



EAL 5+



Lettori
Multitecnologia

Rendi il tuo impianto di controllo accessi sicuro e intuitivo! STid Mobile ID® porta i badge su smartphone Android™ e iOS®.

ACCESSO VIRTUALE AL WALLET

STid Mobile ID® gestisce un illimitato numero di card virtuali di accesso direttamente sul tuo smartphone.

- Card virtuali gratuite con un codice seriale unico e casuale, creato a seguito dell'installazione dell'app.
- Possibilità di collegare fino a 2 pulsanti di controllo remoto per card.
- Diverse tipologie di card virtuali a seconda delle esigenze.
- Possibilità di recuperare crediti tramite la revoca della card virtuale tramite strumenti online dedicati.

Riduzione dei costi

Le card virtuali **STid Mobile ID®** sono archiviate direttamente nell'applicazione e hanno un ID univoco. **Una card virtuale di accesso sicuro è almeno 5 volte più sicura delle tradizionali RFID.** Si risparmia sul costo di acquisto della card, sulla personalizzazione e sui costi di gestione.



PROFILO FREE

- ID fornito in seguito alla registrazione
- Modalità disponibili:



PROFILO BASIC

- ID fornito in seguito alla registrazione
- Modalità disponibili:



PROFILO FULL

- ID privato
- Parametri di sicurezza personalizzabili
- Modalità multiple disponibili:

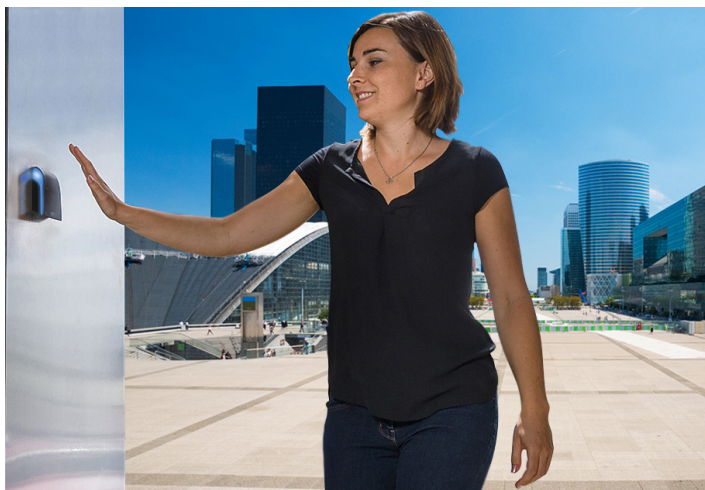


CONTROLLO ACCESSI INTUITIVO

L'utilizzo di credenziali virtuali contribuisce all'accettazione della Security Policy di aziende, industrie e governi. **La soluzione STid mobile è così ergonomica che l'identificazione diventa istintiva per gli utenti.**

L'utente è in grado di aprire una porta semplicemente avvicinando la propria mano al lettore. Questa azione inizializza la comunicazione con lo smartphone che consente l'accesso, anche se il dispositivo è in stand by oppure durante una chiamata.

Specificamente disegnato per semplificare l'accesso. Non sarà più necessario estrarre lo smartphone dalla tasca o dalla borsa per identificarsi.



5 modalità di identificazione per un'esperienza utente personalizzata

Scegli la modalità di identificazione più adatta alle tue esigenze, per rendere il tuo sistema di controllo accessi sicuro e molto più intuitivo.



Modalità Card

PROFILO FREE

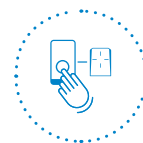
Avvicina lo smartphone al lettore come se fosse una normale tessera.



Modalità Strisciata*

PROFILO BASIC

Passa la mano davanti al lettore, non è necessario estrarre il telefono che può quindi rimanere in borsa o in tasca.



Modalità Remota

PROFILO FULL

Apri l'app e tocca il pulsante per dare l'accesso.



Modalità Mani Libere

PROFILO BASIC

Avvicinati al lettore e passa, non serve fare altro!



Modalità Tap Tap

PROFILO BASIC

Tocca due volte lo smartphone per dare l'accesso.



Queste 5 modalità possono essere differenziate per ogni lettore a seconda delle distanze tra i dispositivi (aggiustabile fra 5 cm e 20 m). Questo significa che i lettori possono essere installati nella stessa area.

* non disponibile sul modello KB-ST1-FB.

IL PIÙ ALTO LIVELLO DI SICUREZZA

Con la certificazione First Level Security Certification (CSPN) emessa dall' ANSSI (French Network and Information Security Agency), STid offre molti livelli extra di sicurezza dei dati.

Archiviazione sicura

STid Mobile ID® assicura l'archiviazione dei dati sullo smartphone con l'utilizzo di metodi di cifratura e autenticazione. Si basa su un algoritmo pubblico conforme con le richieste governative e agli standard AES-128 / SHA-256, per crittografare e autenticare i dati nell'applicazione con una chiave univoca per ogni utente. Le chiavi di sicurezza non sono archiviate nell'app.

Scambi sicuri conformi alle raccomandazioni governative

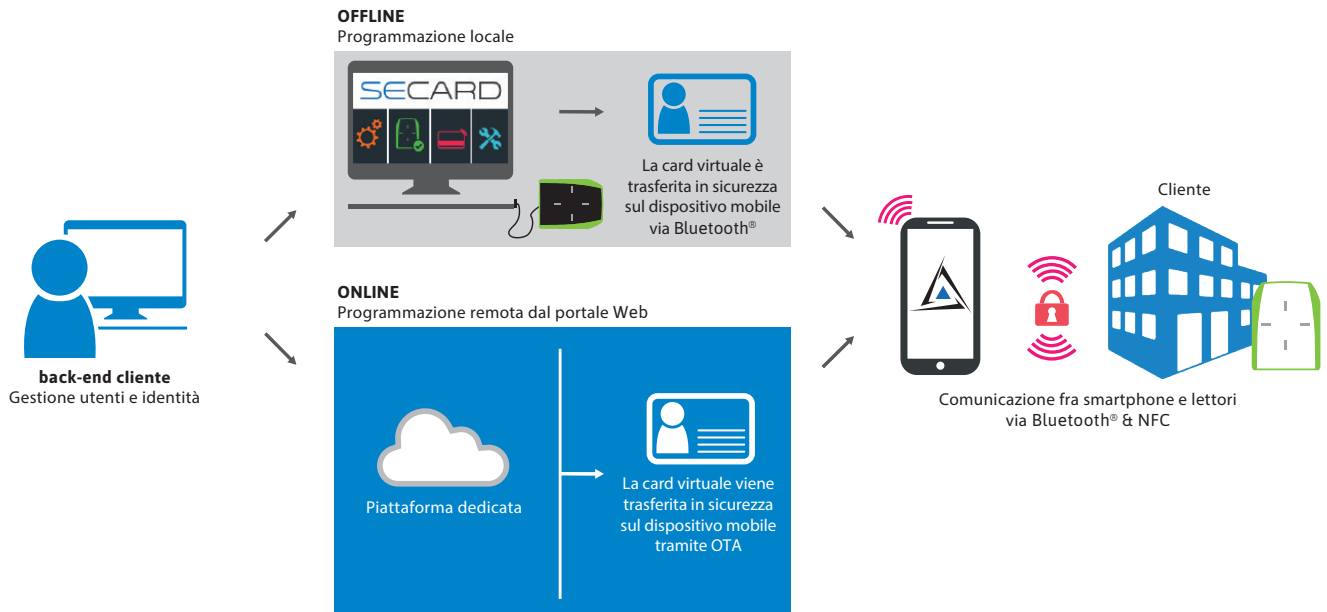
STid Mobile ID® assicura l'autenticità dei dati e la privacy in tutta la catena informativa: HTTPS - TLS, mutua autenticazione per ogni transazione, univoca cifratura e scambi segnati.

Autenticazione multi fattore

Puoi aggiungere ulteriori livelli di sicurezza, rafforzando lo sblocco dello smartphone (autenticazione con codice PIN, riconoscimento biometrico e della voce).

MANTIENI IL CONTROLLO DELLA SICUREZZA

L'architettura offline & online del sistema permette alle organizzazioni di restare autonome e indipendenti nella gestione dei diritti di accesso. Questa architettura rispetta le nuove direttive Europee sulla protezione dei dati personali (GDPR).



Modalità Offline

- Completa programmazione locale tramite SECard
- Completo controllo sulla sicurezza e su i parametri di configurazione

Modalità Online

- Archiviazione dei dati certificata GDPR su server in Francia
- Portale web sicuro e scambi sicuri - HTTPS & TLS
- Database crittografato e frammentato
- Gestione dei diritti dinamica: creazione remota, revoca e aggiornamento
- Allineamento con la catena di valori dei clienti tramite la gestione di sub-account
- Diversi livelli di diritti per ogni account
- Card utenti personalizzabili

Web service

Perfetta integrazione tra STid Mobile ID e il sistema di controllo accessi:

- Link sicuro al database.
- Gestione ottimizzata e trasparente delle card virtuali.
- Risparmio dei costi per l'amministrazione delle card.

CNIL
COMMISSION NATIONALE
INFORMATIQUE & LIBERTÉS



CONFIGURAZIONE VIRTUALE DELLE CARD NEL WALLET

- Archiviazione sicura e illimitata di card di configurazione
- Illimitate configurazioni delle distanze di lettura per le modalità di identificazione
- Strumento di configurazione per mostrare informazioni sul lettore



®

*Attenzione: informazione riguardo alle distanze di comunicazione: misurate dal centro dell'antenna, dipendono dal tipo di credenziali, dall'ambiente in cui è installato il lettore, temperatura, alimentazione, voltaggio e dalle funzioni di lettura (secure reading). Interferenze esterne possono accorciare le distanze.

Legal statements: STid, STid Mobile ID® are trademarks of STid SAS. All other trademarks are property of their respective owners. STid reserves the right to stop any product or service for any reason and without any liability. Noncontractual photographs.

I. Introduzione

Questo documento descrive l'approccio da usare nello sviluppo di un progetto di identificazione personale usando la soluzione Bluetooth, per assicurare un risultato ottimale nella configurazione richiesta e nelle condizioni di installazione.

II. Bluetooth® Smart technology – Principi generali

Il Bluetooth® è uno standard di comunicazione che usa onde radio su una banda di frequenza tra 2.4 e 2.5 GHz.

STid Mobile ID® utilizza questa tecnologia per autenticare gli utenti tramite un'app installata sul loro smartphone.

Le distanze di lettura sono un fattore essenziale nell'utilizzo delle applicazioni di controllo accessi. L'area di funzionamento della tecnologia Bluetooth® indicata è a solo scopo informativo e definisce la zona di rilevamento. Le distanze dipendono dallo smartphone e dalla sua posizione rispetto al lettore. Ad esempio, un telefono in una tasca non avrà la stessa distanza di lettura rispetto ad un telefono tenuto in mano.

III. Domande frequenti

A. STid Mobile ID® app

1. Cos'è la STid Mobile ID® app?

Si tratta di un portafoglio virtuale per archiviare card di accesso virtuali. Può ricevere e salvare un numero illimitato di card. Ogni card virtuale ha un ID identificativo univoco che può essere predefinito o programmato dal cliente nel caso di profilo FULL.

2. Con quali piattaforme mobile è compatibile?

Si può scaricare da Google Play (Android) o dall' App Store (iOS).



STid Mobile ID® è compatibile con Bluetooth® Smart smartphone che utilizzano Android 5.0 e iOS 9.0 o successivi.

3. Quanto costa l'app STid Mobile ID®?

L'app STid Mobile ID® è gratuita. Una CSN card – STid Mobile ID® gratuita è memorizzata nell'app con un numero identificativo univoco al momento dell'installazione.

B. Interoperabilità

1. Quali lettori sono compatibili con STid Mobile ID®?



KP-ST1-FB



KP-ST-FB



KP-ST-FBT



KP-ST-QF

2. Si possono usare altri lettori?

Per assicurare il più alto livello di sicurezza e supportare tutte le funzionalità disponibili con la soluzione STid Mobile ID® solo questi modelli (o successivi).

3. Si possono continuare a utilizzare le card tradizionali di accesso?

Sì, i lettori supportano un ampio spettro di tecnologie oltre a Bluetooth® Smart (4.0): NFC, tutti i chip 13.56 MHz MIFARE® (MIFARE Classic, Classic EV1, Ultralight®, Ultralight® C, MIFARE® Plus, MIFARE® Plus EV1, DESFire® EV1 & EV2, DESFire® 256, etc.), iCLASS® / PicoPass® chip (solo CSN) e CPS3 per i professionisti sanitari francesi.

C. Usabilità

1. Quali sono i vantaggi rispetto a un tradizionale RFID?

STid Mobile ID® si adatta alle Security Policies aziendali. Le sue funzioni user-friendly lo rendono particolarmente intuitivo da utilizzare. Sono disponibili diverse modalità di identificazione che permettono all'utente di essere riconosciuto senza prendere fuori il telefono, anche se è in stand-by. Controllare la tabella dedicata ai telefoni per vedere quali modelli sono compatibili.



2. Come funziona la modalità CARD?

Avvicina il tuo smartphone al lettore come una card tradizionale.



3. Come funziona la modalità STRISCIATA?

Con il telefono in tasca o in borsa, semplicemente passa la mano davanti al lettore per aprire le porte. La tecnologia capacitiva registrata attiva il lettore e inizia la comunicazione con lo smartphone.

Questa modalità non è compatibile con la modalità CARD.



4. Come funziona la modalità TAP TAP?

Tocca due volte lo smartphone per l'accesso con prossimità o tramite modalità remota.



5. Come funziona la modalità MANI LIBERE?

Semplicemente passa accanto al lettore! Nient'altro da fare!



6. Come funziona la modalità REMOTA?

Usa lo smartphone come un controllo remoto per controllare i tuoi punti di accesso, come se fosse un radiocomando.

7. Possono essere attivate tutte le modalità sul lettore?

Si può attivare più di una modalità in base alle linee guida della security policy aziendale. Comunque, la combinazione di alcune modalità non è raccomandata:



8. Quando un lettore è impostato sulla modalità STRISCIATA, è normale che vengano autenticati più di uno smartphone nelle immediate vicinanze?

Sì, gli utenti attivano il lettore passandoci davanti la mano. Questo attiva la comunicazione con tutti i telefoni nel raggio di operatività del Bluetooth®, l'app attiva e la card virtuale corrispondente rispondono al lettore.

9. Cosa succede se la modalità STRISCIATA e la lettura di card RFID sono attivate sullo stesso lettore?

Avvicinare una card RFID al lettore attiva la modalità STRISCIATA (solo se impostata sul lettore), perché viene inoltre rilevata la mano che la tiene. Se l'applicazione mobile è attivata nel raggio del lettore, la card RFID verrà letta per prima poi avrà effetto l'autenticazione tramite STRISCIATA.

10. Cosa succede se ApplePay è configurato su iPhone oppure NFC è attivo su Android™?

Quando il Wallet ApplePay Wallet è configurato, le card di pagamento possono apparire nel momento in cui il telefono viene avvicinato al lettore in modalità CARD. È normale, il lettore attiva la card NFC. Comunque non genererà nessuna transazione con la carta di credito.

Quando NFC è attivo su un dispositivo Android™ e il lettore è configurato per leggere ID NFC, potrebbero generarsi alcuni conflitti, perché il lettore rileverà entrambi i numeri.

11. Si possono installare più lettori della serie ST nella stessa area?

Sì, è possibile distinguere fra i diversi accessi in base alla distanza e/o cambiando il codice del sito. A seconda della modalità di lettura selezionata, il lettore si attiverà solo se l'azione necessaria verrà svolta sullo smartphone all'interno del raggio di funzionamento.

Una distanza minima tra due lettori è necessaria nel caso di utilizzo di uno di essi con la modalità MANI LIBERE.

12. È possibile configurare la distanza di lettura?

Sì, la distanza di lettura può variare da 0 a 20 metri e può essere configurata individualmente per ogni modalità.

13. Funziona con il telefono in stand-by?

Sì. Tutte le modalità di identificazione funzionano con il telefono in stand-by, mentre funziona, da bloccato e da sbloccato. Dipende comunque dalle limitazioni della versione del telefono o del suo sistema operativo.

14. L'app ha un forte impatto sulla durata della batteria?

Una delle caratteristiche principali dello Smart Bluetooth® è il basso consumo di energia. Come tutte le app, l'utilizzo della batteria dipende da quanto frequentemente viene utilizzata.

15. Cosa succede se il telefono si scarica?

Non sarà possibile usare lo smartphone per l'identificazione se la batteria è scarica. La tecnologia Bluetooth® Smart funziona solo se il telefono è acceso. Si consiglia di avere una card RFID di ricambio in caso di necessità.

16. Cosa faccio se l'autenticazione smette di funzionare con il telefono?

Primo:

- Controlla che le modalità "Aereo", "Non disturbare" o "Ultra Eco" risparmio energia non siano attivate.
- Controlla che il Bluetooth® sia attivo.
- Controlla che l'app sia aperta.

Se il problema permane, riavvia l'app e/o spegni e accendi il Bluetooth® e/o spegni e accendi il telefono.

D. Sicurezza

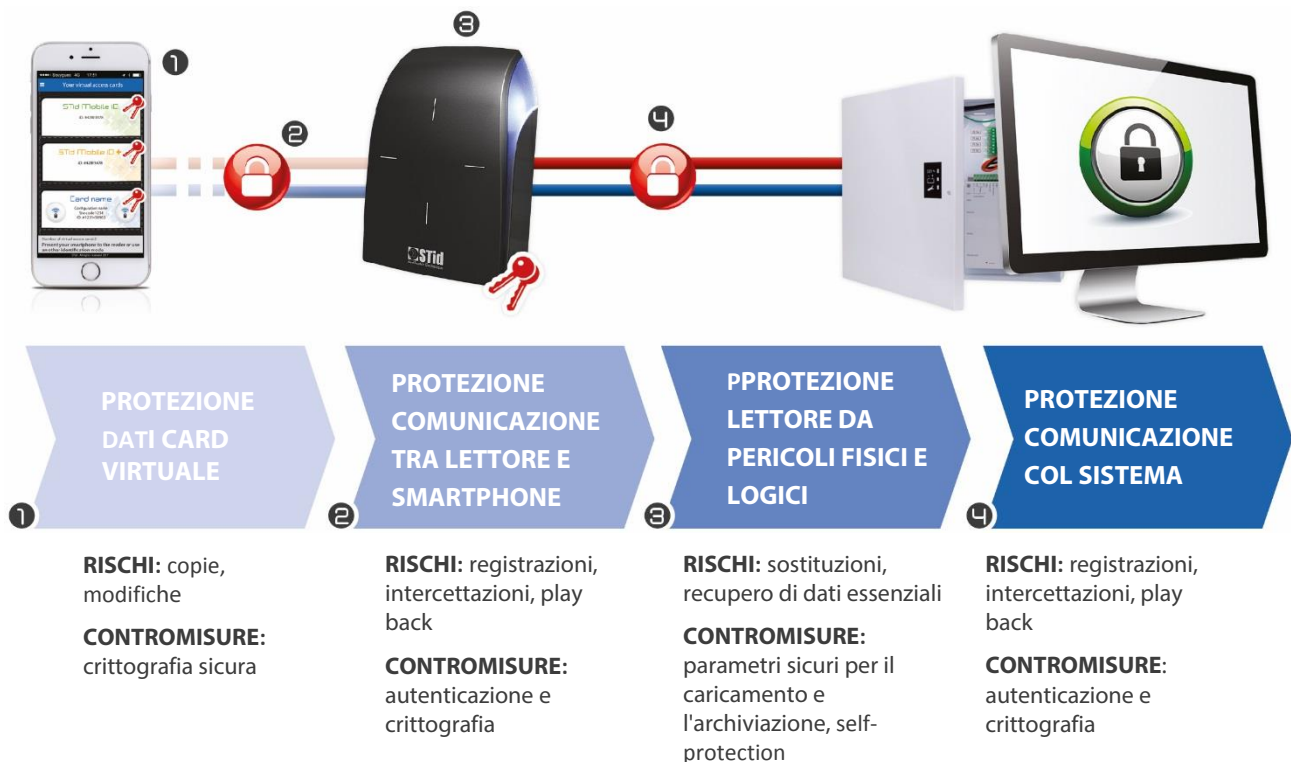
1. Come sono messi al sicuro i dati archiviati nell'app?

STid protegge i dati archiviati sul sistema operativo dello smartphone tramite crittografia (AES 128), autenticazione (SHA-256) e garantendo il codice. Questi metodi utilizzano algoritmi pubblici che rispettano il French General Security Framework (RGS) pubblicato da ANSSI (French Agency for Information System Security) per crittografare e autenticare i dati nell'app utilizzando una chiave univoca per ogni utente.

STid lascia l'opzione di aggiungere livelli extra di sicurezza tramite la richiesta di avere lo smartphone sbloccato (autenticazione con PIN, biometrico, riconoscimento vocale, etc.).

2. Come viene assicurato lo scambio dei dati?

Tra smartphone e lettore



3. Come sono messi in sicurezza i dati archiviati nel lettore?

I dati sensibili sono archiviati in un componente certificato EAL5+ (con lo stesso livello di sicurezza usato dalle banche).

Ogni lettore è dotato di un sistema di rilevazione di manomissione basato su un sensore di movimento. Protegge i dati sensibili cancellando le chiavi di autenticazione. A differenza delle attuali soluzioni sul mercato (interruttori meccanici, sensori ottici, interruttori reed, etc.), l'affidabilità della tecnologia basata sull'accelerometro significa che non può essere bypassato. Questa funzionalità non è ancora stata implementata.

4. Come viene assicurata la sicurezza dei dati?

L'app è continuamente monitorata e controllata da auditor esterni specialisti di sicurezza per garantire un costante livello di sicurezza.

E. Gestione delle Card Virtuali

1. Cos'è una card virtuale?

Una card virtuale è una versione digitale della card del sistema di controllo accesso, salvata all'interno dell'app. La card virtuale ha un codice identificativo e funziona come una card RFID.

2. Quanti tipi di card virtuali sono disponibili?

STid offre tre tipologie di card virtuali per andare incontro a tutte le esigenze:

 STid Mobile iD iD : #42BF3478	 STid Mobile iD + iD : #42BF3478	 Card name Configuration name Site code 1234 iD : #1231458963
PROFILO FREE	PROFILO BASIC	PROFILO FULL
<ul style="list-style-type: none">• ID fornito in seguito alla registrazione• Modalità disponibili:	<ul style="list-style-type: none">• ID fornito in seguito alla registrazione• Modalità disponibili:	<ul style="list-style-type: none">• ID privato• Parametri di sicurezza personalizzabili• Modalità multiple disponibili:
	   	    

3. Come ordino i crediti e li carico sull'account?

Ordina le card virtuali KB-ST-B/25 (pacchetto da 25 crediti) al tuo rivenditore di riferimento.

Una volta processato l'ordine riceverai una mail con le istruzioni per creare un account (se non già presente) e le istruzioni per riscattare i codici.

4. Qual'è il valore dei crediti?

- **PROFILO FREE** = 0 crediti
utilizzabile solo con la modalità **CARD**
- **PROFILO BASIC** = 1 credito
utilizzabile con le modalità **CARD, STRISCIATA, MANI LIBERE** e **TAP TAP**
- **PROFILO FULL** = 5 crediti
utilizzabile con **TUTTE** le modalità **CARD, STRISCIATA, MANI LIBERE, TAP TAP** e **REMOTO**

F. Configurazione dei lettori

1. Quali strumenti sono disponibili per la configurazione dei lettori?

Configura i tuoi lettori usando card RFID fisiche o virtuali e tramite l'app STid Settings.

2. Che cos'è l'app STid Settings?

STid Settings è un portafoglio virtuale di configurazione di card virtuali che le archivia nel tuo smartphone per usarli nella configurazione dei lettori.

3. Con quali piattaforme mobile è compatibile?

STid Settings può essere scaricato da Google Play (Android™) e dall'App Store (iOS). Il 95% degli smartphone sul mercato utilizza uno di questi due sistemi operativi.



4. Quanto costa l'app STid Settings?

L'app STid Settings è gratuita.

5. Creare card di configurazione virtuali in STid Settings consuma crediti?

No. Creare card di configuraione virtuali è gratuito. Se ne possono creare quante si vuole.

G. Compatibilità degli smartphone

Le performance possono essere diverse a seconda del modello e della versione dello smartphone e dal suo sistema operativo.

Per garantire la migliore user experience, sono stati fatti test su un ampio spettro di dispositivi per comprendere il loro comportamento.

Una delle analisi ha rivelato che Android™ 4 non garantiva adeguati livelli di sicurezza, pertanto tutte le versioni di Android™ precedenti a Lollipop (versione 5) non sono compatibili.

Di seguito i modelli testati da STid.

SMARTPHONES (ANDROID™ ≥ 6.0)

Model	Part nb	OS	Test Bluetooth®	Test NFC*
Samsung Galaxy A3 2017	SM-A320F	Android™ 7.0.0	●	●
Samsung Galaxy A5 2017	SM-A520F	Android™ 7.0.0	●	●
Samsung Galaxy A5	SM-A500FU	Android™ 6.0.1	●	●
Samsung Galaxy A8	SM-A530F	Android™ 8.0.0	●	●
Samsung Galaxy J5 2017	SM-J530F	Android™ 7.0.0	●	●
Samsung Galaxy S6	SM-G920F	Android™ 6.0.1 & 7.0.0	●	●
Samsung Galaxy S7	SM-G930F	Android™ 7.0.0	●	●
Samsung Galaxy S7 Edge	SM-G935F	Android™ 7.0.0	●	●
Samsung Galaxy S8	SM-950F	Android™ 7.0.0 & 8.0.0	●	●

* Soggetto all'uso di una SIM card standard o F2 NFC

- Compatibile
- Compatibile - limitate performance
- Incompatibile in standby (Bluetooth®)
- Incompatibile
- NT Non testato

Nota 1 : Questa lista è soggetta a modifiche.

Nota 2 : Questa lista non è esaustiva. Le app possono funzionare con smartphone non inclusi nella lista.

Nota 3 : Per motivi di sicurezza le app STid Mobile ID® e STid Settings non funzionano su dispositivi rooted o jailbroken.

SMARTPHONES (ANDROID™ ≥ 6.0)

Model	Part nb	OS	Test Bluetooth®	Test NFC*
Nexus 6	-	Android™ 7.1.1	●	●
Nexus 6P	-	Android™ 8.1.0	●	●
Huawei P9	EVA-L09	Android™ 6.0.0	●	●
Huawei P10 Pro	BLA-29	Android™ 8.0.0	●	NT
Huawei P20 Pro	CLT-L09	Android™ 8.1.0	●	●
Nokia 6	TA-1033	Android™ 7.1.2	●	●
Pixel 2	-	Android™ 10 beta	●	●
Huawei Honor 8X	JSN-L21	Android™ 8.1.0	●	●
Huawei P20 Lite	ANE-LX1	Android™ 8.0	●	●
Huawei Honor 10	COL-L29	Android™ 9	●	●
Asus Zenfone 4 Max Plus - 5.5	ASUS_X015D	Android™ 7.0	●	-
Sony Xperia XZ2	H8266	Android™ 8.0	●	●
Samsung Galaxy S9+	SM-G965F	Android™ 8.0	●	●
Xiaomi Redmi Note 5	RedmiNote5	Android™ 8.1.0	●	-
Sony XPERIA XA	F3111	Android™ 7.0	●	●
Sony XPERIA X COMPACT	F6321	Android™ 7.1.1	●	●
Huawei Honor View 10	BLK-L09	Android™ 8.0	●	●
Samsung Galaxy A8 (2018)	SM-A530F	Android™ 7.1.1	●	●
Huawei P20	EML-L09	Android™ 8.1.0	●	●
Samsung Galaxy Note 9	SM-N960F	Android™ 8.0	●	●
Huawei Honor 7X	BND-L21	Android™ 7.0	●	-
Huawei P Smart	FIG-LX1	Android™ 8.0.0	●	●

* Soggetto all'uso di una SIM card standard o F2 NFC

- Compatibile
- Compatibile - limitate performance
- Incompatibile in standby (Bluetooth®)
- Incompatibile
- NT Non testato

Nota 1 : Questa lista è soggetta a modifiche.

Nota 2 : Questa lista non è esaustiva. Le app possono funzionare con smartphone non inclusi nella lista.

Nota 3 : Per motivi di sicurezza le app STid Mobile ID* e STid Settings non funzionano su dispositivi rooted o jailbroken.

SMARTPHONES (ANDROID™ ≥ 6.0)

Model	Part nb	OS	Test Bluetooth®	Test NFC*
Huawei Mate 10 Pro	BLA-L29	Android™ 8.0	●	●
Nokia 8	TA-1012	Android™ 8.1	●	●
Samsung Galaxy Note 8	SM-N950F	Android™ 7.1.1	●	●
LG V30	LG-H930	Android™ 8.0	●	●
Huawei Honor 6A - Holly 4	DLI-L22	Android™ 7.0	●	-
Huawei Honor 5C	NEM-L21	Android™ 6.0	●	-
Sony Xperia E5	F3311	Android™ 6.0	●	●
HTC U11	HTC U11	Android™ 7.1.1	●	●
OnePlus OnePlus 5	ONEPLUS A5000	Android™ 7.1.1	●	●
LG G6	LG-H870DS	Android™ 7.0	●	●
Huawei P10	VTR-L09	Android™ 7.0	●	●
Motorola Moto G5	Moto G 5	Android™ 7.0	●	-
LG K10 (2017)	LG-M250	Android™ 7.0	●	-
Wiko Wim Lite	WIM Lite	Android™ 7.1.1	●	●
Google Pixel 2 XL	Pixel 2XL	Android™ 9.0	●	●
Huawei Honor 9 Lite	LLD-AL10	Android™ 8.0	●	-
OnePlus OnePlus 3T	ONEPLUS A3003	Android™ 8.0	●	●
Google Pixel	Pixel	Android™ 9.0	●	●
Motorola Moto Z	XT1650	Android™ 7.0	●	-
Asus ZenFone 3 - 5.5	ASUS_Z012DA	Android™ 7.0	●	-
Google Pixel XL	Pixel XL	Android™ 9.0	●	●
Google Nexus 5X	Nexus 5X	Android™ 8.0	●	●

* Soggetto all'uso di una SIM card standard o F2 NFC

- Compatibile
- Compatibile - limitate performance
- Incompatibile in standby (Bluetooth®)
- Incompatibile
- NT Non testato

Nota 1 : Questa lista è soggetta a modifiche.

Nota 2 : Questa lista non è esaustiva. Le app possono funzionare con smartphone non inclusi nella lista.

Nota 3 : Per motivi di sicurezza le app STid Mobile ID® e STid Settings non funzionano su dispositivi rooted o jailbroken.

SMARTPHONES (ANDROID™ ≥ 6.0)

Model / Modèle	Part nb / Réf.	OS	Test Bluetooth®	Test NFC*
Honor View 20	PCT-L29	Android™ 9.0	●	●
Samsung Galaxy S10	SM-G973F	Android™ 9.0	●	●
Nokia 8.1	Nokia 8.1	Android™ 9.0	●	●
Sony Xperia 10	I4113	Android™ 9.0	●	●
Xiaomi POCOPHONE F1	POCOPHONE F1	Android™ 8.1.0	●	-
Xiaomi Mi A2	Mi A2	Android™ 9.0	●	-
Sony Xperia Z1	G8341	Android™ 9.0	●	●

* Soggetto all'uso di una SIM card standard o F2 NFC

IPHONE (iOS®)

Model	OS	Test Bluetooth®
iPhone 5C	iOS® 11.4.1	●
iPhone 5S	iOS® 10.3.3	●
iPhone 5S	iOS® 10.3.2	●
iPhone 6	iOS® 11.1	●
iPhone 6	iOS® 11.4.1	●
iPhone 6S	iOS® 12.0.0	●
iPhone 7+	iOS® 11.1.0	●
iPhone X	iOS® 12.1.0	●
iPhone XR	iOS® 12.3.0	●
iPhone Xs Max	iOS® 12.0.0	●
iPhone XS	iOS® 12.0.0	●

- Compatibile
- Compatibile - limitate performance
- Incompatibile in standby (Bluetooth®)
- Incompatibile
- NT Non testato

Nota 1 : Questa lista è soggetta a modifiche.

Nota 2 : Questa lista non è esaustiva. Le app possono funzionare con smartphone non inclusi nella lista.

Nota 3 : Per motivi di sicurezza le app STid Mobile ID* e STid Settings non funzionano su dispositivi rooted o jailbroken.

IV. Sviluppo del progetto

Ci sono alcuni passaggi importanti che devono essere seguiti quando si configura un sistema che utilizza la tecnologia Bluetooth® in un impianto nuovo o già esistente.

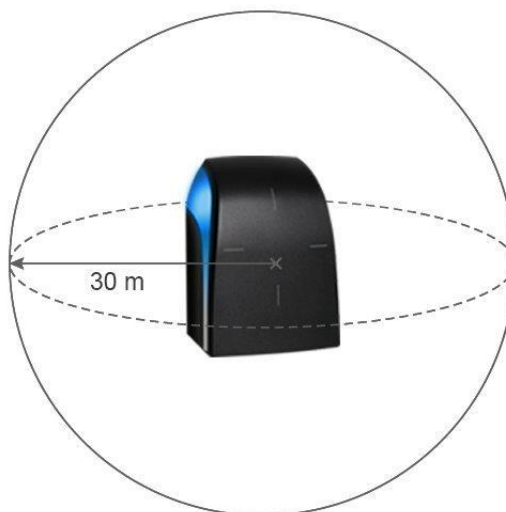
A. Analisi del luogo

Non tutti i lettori, installati nella stessa area vanno configurati con le stesse modalità e opzioni di autenticazione. Le seguenti informazioni di base devono essere raccolte in modo da definire correttamente la configurazione:

- Mappa
- Direzione del transito
- Modalità e impostazioni di autenticazione di ogni lettore
- Numero di varchi da controllare
- Numero di persone da identificare
- Modelli di smartphone usati dagli utenti

B. Importante

- Quando sono in funzione, i lettori Bluetooth® generano delle zone sferiche attorno a loro.



- Le distanze rilevate dipendono dal modello dello smartphone e dalla sua posizione rispetto al lettore.
- L'identificazione personale è un'azione volontaria. Richiede l'attivazione del Bluetooth® e dell'app STid Mobile ID® sullo smartphone.

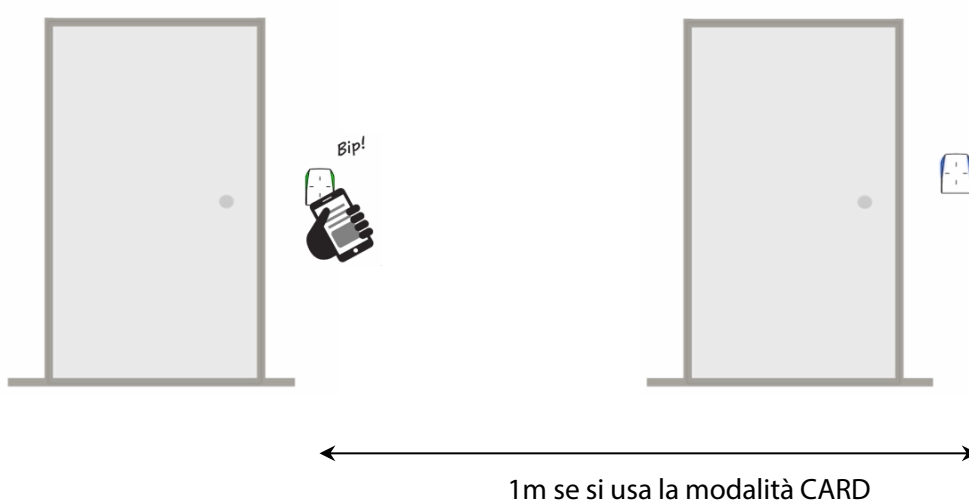
V. Modalità CARD

Lo smartphone è usato come una card fisica di accesso.



Questo tipo di identificazione è appropriata in questi casi:

A. Più di un lettore installato nella stessa area








Solo uno dei due lettori è attivato per l'autenticazione.

B. Installazioni che richiedono una ulteriore autenticazione sul telefono

In questi casi, l'opzione che richiede che il telefono sia sbloccato affinché il lettore possa procedere all'autenticazione della card dovrebbe essere usata.

Identification modes and communication distances

<input checked="" type="checkbox"/> Card  Contact	<input type="checkbox"/> Hands free  Up to ≈3m
<input type="checkbox"/> Slide  Very long	<input type="checkbox"/> Remote  Up to ≈3m
<input type="checkbox"/> TapTap  Up to ≈15m	<div style="border: 1px solid black; padding: 5px;"> Remote options <input checked="" type="radio"/> Remote 1 <input type="radio"/> Remote 2 </div>

☒ Requires smartphone unlocking to authenticate

A seconda dello smartphone, può essere sbloccato tramite lettura dell'impronta digitale, codice PIN, registrazione vocale o schema.

Importante: questa non è una funzione attivata di default sugli smartphone ma deve essere attivata.

Si richiede inoltre di attivare nelle impostazioni del telefono la geolocalizzazione.



VI. Esempi di installazioni

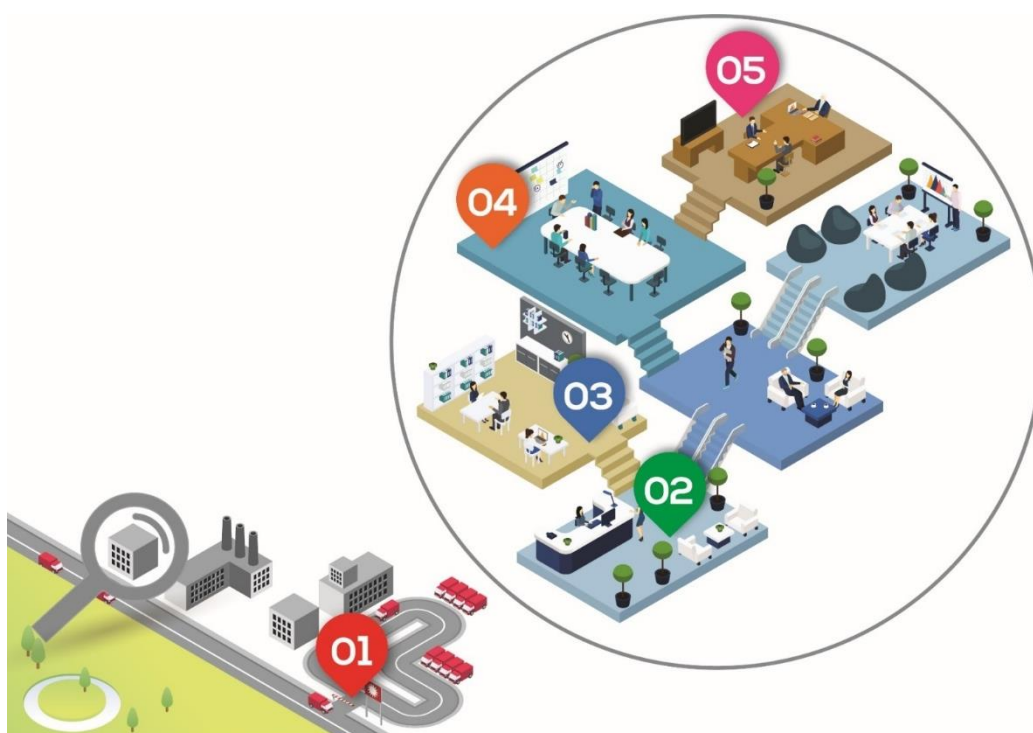
A. Analisi dell'area

Punto di accesso		Direzione del movimento	Modalità di identificazione	Nome della configurazione
01	Barriera parcheggio	Bidirezionale	Modalità REMOTA Modalità MANI LIBERE	Ingresso parcheggio* Uscita parcheggio*
02	Entrata / Reception	Ingresso	Modalità CARD Modalità TAP TAP	Reception
03	Server Room	Ingresso	Modalità CARD: con telefono sbloccato	Server
04	Meeting Room	Ingresso	Modalità CARD Modalità STRISCIATA	Ufficio 1
05	Management Office	Ingresso	Modalità CARD Modalità STRISCIATA	Ufficio 2

* Questa configurazione non è compatibile con il conteggio dei presenti in area.

1. Mappa dell'area

- Direzione del movimento
- Definire modalità e parametri di identificazione per ogni lettore



2. Test

	Punto di accesso	Requisiti	Raggio di azione	Test
01	Barriera parcheggio	Accesso Auto/Bici/Moto Entrata e uscita con 2 diverse configurazioni	Modalità REMOTA: fino a 20m Modalità MANI LIBERE: fino a 3m	Controllare che le distanze siano adatte all'utilizzo previsto. Altrimenti modificare il raggio di azione nelle configurazioni.
02	Entrata / Reception	Nessuno / Nessun lettore nel raggio di 4m	Modalità CARD: fino a 50cm Modalità TAP TAP: fino a 3m	
03	Server Room	Strong authentication lettore 04 posizionato entro 3m	Modalità CARD: contatto il telefono deve essere sbloccato	
04	Meeting Room	lettore 03 posizionato entro 3m	Modalità CARD: contatto Modalità STRISCIATA: immediate vicinanze	Adattare la distanza di STRISCIATA in modo che il lettore non autentichi i telefoni degli utenti negli uffici limitrofi
05	Management Office	Nessuno / Nessun lettore nel raggio di 2m	Modalità CARD: fino a 50cm Modalità STRISCIATA: immediate vicinanze	

B. Impostazione delle card virtuali di accesso

- Definire il nome delle card virtuali: e.g. "Accesso Plexa".
- Configurare le impostazioni di sicurezza del Blue Mobile ID: una chiave o due chiavi e inserirle.
- Mostrare il pulsante REMOTO per l'accesso al parcheggio.